

Maksājumu imports un eksports Danske Bankas E-bankā

Lietotāja rokasgrāmata

Saturs

1. Pakalpojuma vispārīgs apraksts.....	3
2. Interneta pārļūkprogrammas uzstādījumi.....	3
3. Maksājumu importēšana.....	4
4. Neparakstīti darījumi.....	5
5. Apstrādātie maksājumi.....	6
6. Maksājumu statuss faila formā	8
7. Konta pārskats faila formā.....	9

1. Pakalpojuma vispārīgs apraksts

Danske Banka uzņēmumiem piedāvā iespēju automatizēt ienākošo un izejošo maksājumu apstrādi, izmantojot E-bankas sniegtās maksājumu importa un eksporta iespējas. Datu apmaiņai E-bankā tiek izmantots Latvijas Komerčbanku asociācijas izveidotais Finanšu Datu Apmaiņas Vienotais Standarts (FiDAViSta), nodrošinot savietojamību ar Latvijā populārākajām uzņēmumu vadības informācijas sistēmām.

Maksājumu imports

Maksājumu importa funkcionalitāte nodrošina iespēju E-bankā importēt uzņēmuma grāmatvedības sistēmā sagatavotus maksājumu uzdevumus, tādā veidā izvairoties no dubulta roku darba un samazinot kļūdu iespējamību. Maksājumu importēšanas process E-bankā ir sekojošs:

- jāizveido maksājumu uzdevumi finanšu uzskaites programmā un jā saglabā faila formā;
- E-bankā jāizvēlas iespēja *Maksājumu imports* un jānorāda saglabātā faila atrašanās vieta;
- maksājumi automātiski parādās E-bankā;
- maksājumi jāparaksta atbilstoši bankā noteiktajām parakstīšanas tiesībām.

Kad maksājumi ir apstrādāti bankā, tiek piedāvāta iespēja faila veidā saņemt atskaiti par importētajiem maksājumiem.

Konta pārskats faila formā

Izmantojot konta pārskatu faila formā, ir iespējams veikt automātiskus grāmatojumus finanšu uzskaites programmā. Tas ievērojami atvieglo grāmatvežu darbu un samazina kļūdišanās iespējas. Konta pārskata failu ir iespējams atvērt arī izmantojot *Microsoft Excel* programmu un izmantojot *Excel* rīkus, veikt datu atlasīšanu un analīzi.

Kas nepieciešams, lai sasaistītu E-banku ar uzņēmuma finanšu uzskaites sistēmu

Ja vēlaties izmantot maksājumu importu un/vai konta pārskata automātisku apstrādi, jums jāvērsas pie finanšu uzskaites programmatūras izstrādātājiem vai piegādātājiem. Jums ir jānoskaidro, vai uzņēmumā uzstādītā sistēma atbalsta FiDAViSta formātu un, vai ir instalēti nepieciešamie moduļi. Ja Jūsu sistēma atļauj darbības ar FiDAViSta formātu, Jūs uzreiz varat izmantot kontu pārskata apstrādi. Ja vēlaties izmantot maksājumu importa funkcionalitāti, nepieciešams parakstīt izmaiņas E-bankas līgumā. To iespējams izdarīt Jums ērtākajā Danske Bankas Klientu apkalpošanas centrā.

Informācija par maksājumu importēšanas un eksportēšanas funkcionalitāti, kā arī ar to saistītie sistēmu izstrādes dokumenti atrodami Danske Bankas mājas lapā <http://www.danskebanka.lv/lv/legal/remote/import-export/>. Jebkurus jautājumus saistībā ar datu apmaiņas funkcionalitātes izstrādi, testēšanu vai ieviešanu uzdodiet mums, rakstot uz info@danskebanka.lv.

2. Interneta pārlūkprogrammas uzstādījumi

Lai varētu saņemt kontu pārskatus un maksājumu statusu failu, interneta pārlūkprogrammā nepieciešams veikt šādus uzstādījumus:

Pārlūkprogramma	Nepieciešamie uzstādījumi	Uzstādījumi jāveic
MS Internet Explorer 6.0 vai jaunāka	E-bankas adrese https://ebanka.danskebanka.lv jāpievieno interneta pārlūkprogrammas „uzticamajām vietnēm” (<i>Trusted Sites</i>). Jāaktivizē „uznirstošais logs” (<i>pop-up window</i>)	Tools/ Internet Options/ Security/ Trusted Sites Tools/ Internet Options/ Privacy/ Turn off Pop-blocker
MS Internet Explorer 7.0 vai jaunāka	Jāaktivizē pārlūkprogrammas uzvedne failu lejupielādei	Tools/ Internet Options/ Security/ Custom level/ Downloads/ Automatic prompting for file downloads = Enable
Mozilla Firefox 2.0 vai jaunāka	Papildus uzstādījumi nav jāveic	-

3. Maksājumu importēšana

Lai importētu maksājumus, izvēlieties sadaļu *Pārskaitījumi – Maksājumu imports (FiDAViSta)*.

Iziet
A. Zariņš
02.07.2010 15:13:47

- Informācija
- Konti
- Noguldījumi
- Kredīti
- Pārskaitījumi**
 - Uz savu kontu Danske Bankā
 - Vietējais pārskaitījums
 - Starptautiskais pārskaitījums
 - Sagataves vietējiem pārskaitījumiem
 - Sagataves starptautiskajiem pārskaitījumiem
 - Valūtas maiņa
 - Maksājumu imports (FiDAViSta)**
- Darījumi
- Uzstādījumi

Maksājumu imports (FiDAViSta)

[Palīdzība](#)

Dokumenta numurs:
Datums:

FiDAViSta maksājumu fails

Files:

Cienījamie Klienti!
Lūdzu pārlicinieties par importēto maksājumu veiksmīgu apstrādi, izmantojot kontu pārskatu vai maksājumu statusa elektronisko atskaiti. Vairāk par maksājumu importēšanu lasiet [lietotāja rokasgrāmatā](#).

Maksājumu failam, kuru vēlaties importēt, ir jāatbilst Latvijas Komercbanku asociācijas izstrādātajam Finanšu Datu Apmaiņas Vienotajam Standartam (FiDAViSta).

Izmantojot maksājumu importu, Jūs varat veikt pārskaitījumus uz savu kontu Danske Bankā, vietējos pārskaitījumus, starptautiskos pārskaitījumus, kā arī valūtas maiņu pēc Danske Bankas noteiktā valūtas kursa.

Piezīme!

Valūtas konvertācijas darījumiem maksājuma valūtai ir jāsakrīt ar konta valūtu, no kura tiks veikta konvertācija. Maksimālais maksājumu faila izmērs, kuru Jūs varat ieimportēt, ir 500 KB.

Maksājumu imports (FiDAViSta)

[Palīdzība](#)

Dokumenta numurs:
Datums:

FiDAViSta maksājumu fails

Files:

Lai ieimportētu maksājumu failu, jāaizpilda šādi lauki:

Dokumenta numurs	E-bankas piešķirts dokumenta numurs. Jūs varat ievadīt arī savu brīvi izvēlētu dokumenta numuru ciparu vai latīņu burtu formātā, maksimālais atļautais skaits - 10 simboli. Šis dokumenta numurs tiek piešķirts ieimportētajam maksājumu failam.
Datums	maksājumu faila izveidošanas datums. Šeit Jūs varat norādīt tikai tekošās dienas datumu.
Faili	norādiet maksājumu failu, kuru vēlaties importēt. Maksājuma faila nosaukumā nedrīkst izmantot šādus simbolus: \ / : * „ < > - tukšumzīme u.tml. Atļautie simboli ir latīņu burti un cipari.

Pēc visu lauku aizpildīšanas nospiediet **Parādīt**.

Tiks piedāvātas trīs izvēles iespējas:

Maksājumu imports (FiDAViSta)

[Drukāt](#) [Palīdzība](#)

FiDAViSta maksājumu fails	
Fails: import.xml	
<input type="button" value="Izveidot"/>	<input type="button" value="Izveidot un parakstīt"/>
<input type="button" value="Atpakaļ"/>	

- **Izveidot** - maksājumu fails tiks ieimportēts, un tas parādīsies darījumu sarakstā **Nav parakstīti** - Jums ir iespēja ieimportēt vairākus maksājumu failus un parakstīt tos kopā ar vienu kodu.
- **Izveidot un parakstīt** - maksājumu fails tiks ieimportēts, un tas uzreiz ir jāparaksta.
- **Atpakaļ** - tiks nodzēsta iepriekš ievadītā informācija.

Ieimportētie, bet vēl neparakstītie maksājumu faili parādīsies darījumu sarakstā **Nav parakstīti**. Pirms parakstīt maksājumu failu, ir iespējams apskatīt failā esošo maksājumu sarakstu, kā arī citu informāciju par ieimportēto failu.

Parakstītie maksājumu faili parādīsies darījumu sarakstā **Parakstīti**.

Kad Banka būs apstrādājusi Jūsu ieimportēto maksājumu failu, tas parādīsies darījumu sarakstā **Apstrādāti**.

Ieimportēto maksājumu statusu var aplūkot vai saņemt faila veidā darījumu sarakstā **Apstrādāti**, atverot konkrēto maksājumu failu.

4. Neparakstīti darījumi

Sadaļā **Darījumi – Nav parakstīti** redzami visi izveidotie, bet vēl neparakstītie darījumi. Lai darījumi tiktu izpildīti, tie ir jāparaksta. Šajā sarakstā esošas darījumus vajadzības gadījumā var izdzēst.

Nav parakstīti

[Drukāt](#) [Palīdzība](#)

Neparakstītie darījumi (Ieraksti 1 - 3 Kopā: 3)									
X	Dar. Nr.	Datums	Dokumenta Nr.	Darījums	Konta Nr.	Valūta	Summa	Sapēmējs	Sagatave
<input type="checkbox"/>	335748	08.01.2010	01081014	Importēts maksājumu fails		LVL	1,61		
<input type="checkbox"/>	335745	07.01.2010	01071632	Vietējais pārskaitījums	LV12MARA2041000011483	LVL	12,00	Sandis Ozoliņš	
<input type="checkbox"/>	335744	07.01.2010	01071624	Pārskaitījums starp kontiem	LV12MARA2041000011483	LVL	5,00	Bērziņš Jānis	
<input type="button" value="Iezīmēt otrādi"/> <input type="button" value="Atjaunot"/> <input type="button" value="Izdzēst"/> <input type="button" value="Parakstīt"/> <input type="button" value="Summa"/>									

Meklēšanas kritēriji	
Saraksts:	<input checked="" type="checkbox"/> Nav parakstīti <input type="checkbox"/> Parakstīti <input type="checkbox"/> Noraidīti <input type="checkbox"/> Izpildīti
Maks. saraksta garums:	<input type="text" value="50"/>
<input type="button" value="Parādīt"/> <input type="button" value="Pievienot atlasī"/> <input type="button" value="Atlaides kritēriji"/>	

Lai apskatītu ieimportētā maksājumu faila detaļas, atrodiet darījumu sarakstā ieimportēto maksājumu failu un uzklīkšķiniet uz lauka **Dar.Nr.** (darījuma numurs).

Informācija par darījumu	
Darījuma numurs:	411657
Statuss:	nav parakstīts
Lietotājs:	A. Zariņš
Izveidošanas datums:	02.07.2010 15:40:45
Informācija par maksātāju	
Dokumenta numurs:	07021540
Maksājuma datums:	02.07.2010 00:00:00
Izpildes datums:	
FiDAViSta maksājumu fails	
Fails:	Maksajums_Maestro.xml

Faila "Maksajums_Maestro.xml" maksājumi					
Dok. Nr.	Konts	Sapņēmējs	Summa	Maksājuma mērķis	Statuss
0002	LV12MARA2041000011483	Andis Zariņš LV96MARA2043000003307	12.00 LVL	Pārskaitījums uz karti	Gaida apstrādi
0002	LV12MARA2041000011483	Jānis Bērziņš LV96MARA2043000003307	5.50 LVL	Rēķins 12345	Gaida apstrādi
0002	LV12MARA2041000011483	Ivars Rudzis LV96MARA2043000003307	7.50 LVL	Maksājums 12	Gaida apstrādi

Lai parakstītu maksājumu failu, izvēlieties **Parakstīt**. Pirms darījuma parakstīšanas Jums ir iespēja apskatīt maksājumu failā esošos maksājumus.

Lai izdrukātu maksājumu failā esošo maksājumu sarakstu, nospiediet **Drukāt**.

Lai izdzēstu ieimportēto maksājumu failu, nospiediet **Izdzēst**.

Lai atgrieztos darījumu sarakstā, nospiediet **Atpakaļ**.

5. Apstrādātie maksājumi

Sadaļā **Darījumi – Apstrādāti** redzami apstrādātie maksājumi un importētie maksājumu faili.

Darījumu saraksti

Apstrādātie darījumi (Ieraksti 1 - 3 Kopā: 626)								
X	Dar. Nr.	Datums	Dokumenta Nr.	Darījums	Konta Nr.	Valūta	Summa	Sapņēmējs
<input type="checkbox"/>	411657	02.07.2010	07021540	Importēts maksājumu fails		LVL	25,00	
<input type="checkbox"/>	411081	01.07.2010	07011700	Pārskaitījums starp kontiem	LV12MARA2041000011483	LVL	15,00	Zariņš Andis
<input type="checkbox"/>	410671	01.07.2010	07010928	Pārskaitījums starp kontiem	LV12MARA2041000011483	LVL	7,09	Zariņš Andis

>>

Meklēšanas kritēriji	
Saraksts:	<input type="checkbox"/> Nav parakstīti <input type="checkbox"/> Parakstīti <input type="checkbox"/> Noraidīti <input checked="" type="checkbox"/> Apstrādāti
Maks. saraksta garums:	<input type="text" value="3"/>
<input type="button" value="Parādīt"/> <input type="button" value="Pievienot atlasī"/> <input type="button" value="Atlaides kritēriji"/>	

Piezīme!

Šajā sadaļā esošie importētie maksājumu faili var saturēt arī tos maksājumus, kas pēc apstrādes ir tikuši noraidīti bankā. Lūdzu pārbaudiet maksājumu statusu uzklīkšķinot uz lauka **Dar.Nr.** (darījuma numurs) vai izmantojot maksājumu statusa failu. Par maksājumu izpildi iespējams pārliecināties izmantojot arī kontu pārskatu.

Parakstītāji			
Lietotājs	Vārds	Datums	Paraksta veids
A. Zariņš	Andis Zariņš	02.07.2010 15:43:35	kods no kodu kartes

Informācija par darījumu	
Darījuma numurs:	411657
Statuss:	izpildīts
Lietotājs:	A. Zariņš
Izveidošanas datums:	02.07.2010 15:40:45

Informācija par maksātāju	
Dokumenta numurs:	07021540
Maksājuma datums:	02.07.2010 00:00:00
Izpildes datums:	02.07.2010 15:44:04

FiDAViSta maksājumu fails	
Fails:	Maksajums_Maestro.xml

Faila "Maksajums_Maestro.xml" maksājumi						
Dok. Nr.	Konts	Saņēmējs	Summa	Maksājuma mērķis	Statuss	
0002	LV12MARA2041000011483	Andis Zariņš LV96MARA2043000003307	12.00 LVL	Pārskaitījums uz karti	Maksājums ir apstrādāts.	
0002	LV12MARA2041000011483	Jānis Bērziņš LV96MARA2043000003307	5.50 LVL	Rēķins 12345	Maksājums ir apstrādāts.	
0002	LV12MARA2041000011483	Ivars Rudzītis LV96MARA2043000003307	7.50 LVL	Maksājums 12	Maksājums ir apstrādāts.	

Sadaļā **Faila maksājumi** Jūs varat redzēt informāciju par failā esošajiem maksājumiem un to apstrādes statusu. Maksājumu statusi var būt sekojoši:

- **Gaida apstrādi** – maksājumu fails ir ieimportēts, bet vēl nav parakstīts vai arī maksājuma apstrāde nav uzsākta.
- **Maksājums tiek apstrādāts bankā** – maksājuma apstrāde bankā ir uzsākta.
- **Maksājums ir apstrādāts** – maksājums ir apstrādāts, tas ir debitēts no klienta konta un nodots izpildei saņēmēja bankai.
- **Maksājums ir noraidīts** – maksājuma apstrāde nav izdevusies un tas ir noraidīts.

Lai izdrukātu maksājumu failā esošo maksājumu sarakstu, nospiediet **Drukāt**.

Lai saņemtu maksājumu statusu failu, nospiediet **Maksājumu statuss**.

Lai atgrieztos darījumu sarakstā, nospiediet **Atpakaļ**.

6. Maksājumu statuss faila formā

Maksājumu statusa failu var izmantot, lai automātiski atzīmētu grāmatvedības sistēmā izpildītos maksājumus un/vai identificētu kļūdainos maksājumus.

Pirms faila saņemšanas jāveic interneta pārlūkprogrammas uzstādījumi atbilstoši aprakstam 2. nodaļā. Šie uzstādījumi jāveic tikai vienu reizi.

Lai saņemtu maksājumu statusu XML faila formā (FiDAViSta formātā), ekrānā *Importētā maksājumu faila detaļas* nospiediet *Maksājumu statuss*.

Importētā maksājumu faila detaļas

[Drukāt](#) [Palīdzība](#)

Parakstītāji			
Lietotājs	Vārds	Datums	Paraksta veids
A. Zariņš	Andis Zariņš	02.07.2010 15:43:35	kods no kodu kartes

Informācija par darījumu	
Darījuma numurs:	411657
Statuss:	izpildīts
Lietotājs:	A. Zariņš
Izveidošanas datums:	02.07.2010 15:40:45

Informācija par maksātāju	
Dokumenta numurs:	07021540
Maksājuma datums:	02.07.2010 00:00:00
Izpildes datums:	02.07.2010 15:44:04

FiDAViSta maksājumu fails	
Faili:	Maksajums_Maestro.xml

Faila "Maksajums_Maestro.xml" maksājumi						
Dok. Nr.	Konts	Sapņēmejs	Summa	Maksājuma mērķis	Statuss	
0002	LV12MARA2041000011483	Andis Zariņš LV96MARA2043000003307	12.00 LVL	Pārskaitījums uz karti	Maksājums ir apstrādāts.	
0002	LV12MARA2041000011483	Jānis Bērziņš LV96MARA2043000003307	5.50 LVL	Rēķins 12345	Maksājums ir apstrādāts.	
0002	LV12MARA2041000011483	Ivars Rudzis LV96MARA2043000003307	7.50 LVL	Maksājums 12	Maksājums ir apstrādāts.	

Pagaidiet, kamēr sistēma izveido maksājumu statusa failu - lielākiem failiem tas var prasīt vairākas sekundes. Pēc maksājumu statusa faila saglabāšanas aizveriet logu, kurā fails tika izveidots.

Maksājumu statusa fails tiek veidots par visiem maksājumu failā esošajiem maksājumiem. Katram maksājumam laukā **StatCode** tiek norādīts maksājuma statuss. Maksājumam var būt šādi statusi:

- **P** – maksājums tiek apstrādāts Bankā.
- **E** – maksājums ir apstrādāts.
- **R** – maksājums ir noraidīts. Iemeslu, kādēļ maksājums ir noraidīts, lasiet maksājumu statusa faila laukā **InfoToCustomer**.

Lai atgrieztos darījumu sarakstā, nospiediet **Atpakaļ**.

7. Konta pārskats faila formā

Šajā sadaļā Jūs varat izveidot un saglabāt konta pārskatu XML faila formātā, kas atbilst Latvijas Komerčbanku asociācijas izstrādātajam Finansiālu Datu Apmaiņas Vienotajam Standartam (FiDAViSta).

Pirms pārskata saņemšanas jāveic interneta pārlūkprogrammas uzstādījumi atbilstoši aprakstam 2. nodaļā. Šie uzstādījumi jāveic tikai vienu reizi.

Lai saņemtu konta pārskatu faila formā, E-bankas izvēlnē nospiediet **Pārskats faila formā (FiDAViSta)**.

Iziet
A. Zariņš
02.07.2010 15:55:11

Informācija ▶
Konti ▼

- Visi konti
- Konti
- Pārskata pieprasījums
- Pārskats
- Pārskats faila formā (FiDAViSta)**

Noguldījumi ▶
Kredīti ▶
Pārskaitījumi ▶
Darījumi ▶
Uzstādījumi ▶

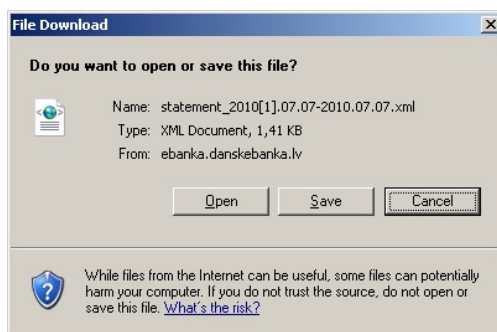
Pārskats faila formā (FiDAViSta) [Palīdzība](#)

Konts:

Periods:
 -

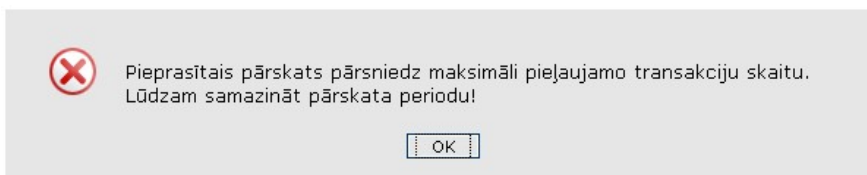
Izvēlieties kontu vai kontus, par kuru/-iem vēlaties saņemt pārskatu un nepieciešamo laika periodu. Lai izvēlētos vairākus kontus, ielieciet atzīmi pretī attiecīgajiem kontiem vai iezīmējiet tos ar peles taustiņu, turot nospiestu datora klaviatūras taustiņu *Ctrl*.

Nospiediet **Lejupielādēt**, lai izveidotu konta pārskatu. Pagaidiet, kamēr sistēma izveido Jūsu pieprasīto konta pārskatu - lielākiem pārskatiem tas var prasīt vairākas sekundes.



Nospiediet **Save** un saglabājat failu savā datorā. Failu lejupielādes dialoglods ir atšķirīgs dažādām Interneta pārlūkprogrammām.

Maksimālais transakciju skaits vienā konta pārskata failā ir 1000 transakcijas. Izvēlieties mazāku pārskata periodu, ja saņemat šādu paziņojumu:

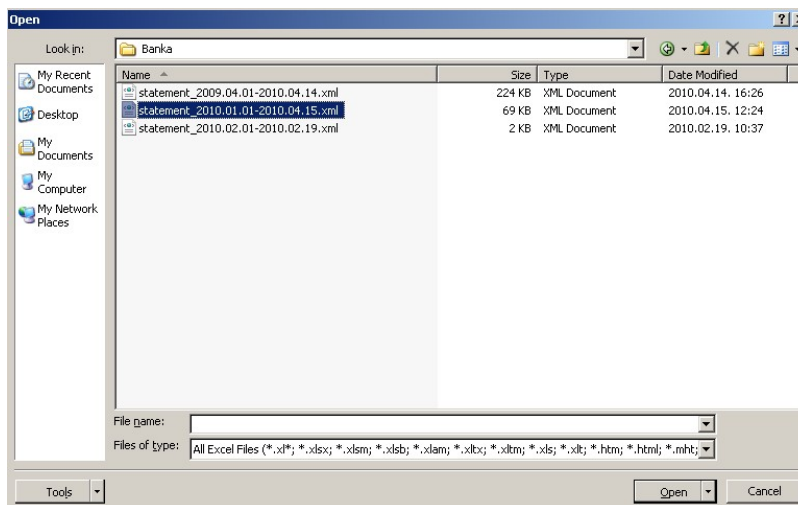


Konta pārskatu var saņemt sākot no 01.05.2006. Pārskatu par periodu pirms šī datuma iespējams saņemt tuvākajā Bankas Klientu apkalpošanas centrā.

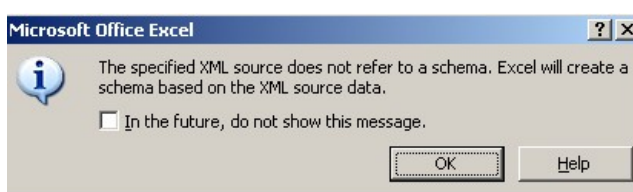
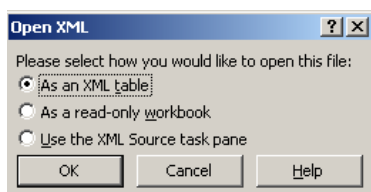
Konta pārskats Excel programmā

Konta pārskata failu ir iespējams atvērt arī izmantojot *Microsoft Excel* programmu un izmantojot *Excel* rīkus, veikt datu atlasī un analīzi.

Lai atvērtu konta pārskata *xml* failu *Excel 2007* programmā jāizvēlas iespēja **Open**, jānorāda saglabātā faila atrašanās vieta un jānospiež **Open**.



Ja parādās sekojoši dialoglogi, nospiediet **OK**.



Konta pārskats atvērsies tabulārā skatījumā.

	ns1:AccNo	ns1:Ccy	ns1:OpenBal	ns1:CloseBal	ns1:TypeCode	ns1:TypeName	ns1:BookDate	ns1:Extri	ns1:BankRef	ns1:DocNo	ns1:CorD	ns1:AccAmt
34	LV71MARA2041000011488	LVL	320,14	0	OTHR	Pārējie darījumi	2009.04.30		6504941	451898	C	559,09
35	LV71MARA2041000011488	LVL	320,14	0	OUTP	Izejošais klienta maksājums	2009.04.30		6505151	4301247	D	153,03
36	LV71MARA2041000011488	LVL	320,14	0	OTHR	Pārējie darījumi	2009.04.30		6505218	4301250	D	16,06
37	LV71MARA2041000011488	LVL	320,14	0	OTHR	Pārējie darījumi	2009.04.30		6505286	4301255	D	15
38	LV71MARA2041000011488	LVL	320,14	0	OTHR	Pārējie darījumi	2009.04.30		6508654	4301554	D	175
39	LV71MARA2041000011488	LVL	320,14	0	OTHR	Pārējie darījumi	2009.04.30		6518942	10029	D	7,35
40	LV71MARA2041000011488	LVL	320,14	0	MEMC	Memoriālais ordenis (K)	2009.04.30		6527079	677770	C	0,02
41	LV71MARA2041000011488	LVL	320,14	0	OTHR	Pārējie darījumi	2009.05.07		6591915	5072335	D	42,67
42	LV71MARA2041000011488	LVL	320,14	0	OTHR	Pārējie darījumi	2009.05.08		6599089	5080827	D	40
43	LV71MARA2041000011488	LVL	320,14	0	OTHR	Pārējie darījumi	2009.05.08		6601312	454686	C	25
44	LV71MARA2041000011488	LVL	320,14	0	OUTP	Izejošais klienta maksājums	2009.05.11		6627881	5111533	D	50
45	LV71MARA2041000011488	LVL	320,14	0	OTHR	Pārējie darījumi	2009.05.13		6654564	5131103	D	5
46	LV71MARA2041000011488	LVL	320,14	0	OUTP	Izejošais klienta maksājums	2009.05.13		6654582	5131104	D	37
47	LV71MARA2041000011488	LVL	320,14	0	OTHR	Pārējie darījumi	2009.05.15		6680159	457657	C	405
48	LV71MARA2041000011488	LVL	320,14	0	OUTP	Izejošais klienta maksājums	2009.05.15		6682256	5151236	D	149,52
49	LV71MARA2041000011488	LVL	320,14	0	OUTP	Izejošais klienta maksājums	2009.05.15		6682285	5151238	D	70
50	LV71MARA2041000011488	LVL	320,14	0	OUTP	Izejošais klienta maksājums	2009.05.15		6684174	5151603	D	20
51	LV71MARA2041000011488	LVL	320,14	0	OTHR	Pārējie darījumi	2009.05.15		6684197	5151604	D	48,48
52	LV71MARA2041000011488	LVL	320,14	0	OTHR	Pārējie darījumi	2009.05.18		6712547	5181542	D	10
53	LV71MARA2041000011488	LVL	320,14	0	OTHR	Pārējie darījumi	2009.05.18		6713152	5181643	D	10
54	LV71MARA2041000011488	LVL	320,14	0	OTHR	Pārējie darījumi	2009.05.19		6726836	5191630	D	20
55	LV71MARA2041000011488	LVL	320,14	0	OTHR	Pārējie darījumi	2009.05.21		6753599	5211426	D	20
56	LV71MARA2041000011488	LVL	320,14	0	OTHR	Pārējie darījumi	2009.05.21		6754502	5211638	D	25
57	LV71MARA2041000011488	LVL	320,14	0	OTHR	Pārējie darījumi	2009.05.22		6767194	5221658	D	35

Izmantojot *Excel* rīkus iespējams veikt datu atlasī, analīzi vai citas nepieciešamās darbības.